

110-2 紙上世界旅行

清水美食與文化園區

指導教授: 劉鎮輝老師

組長: 觀三A 張盈怡

組員: 英一A 陳靜儀

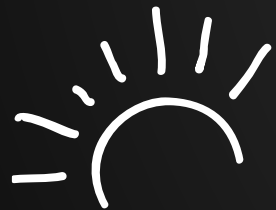
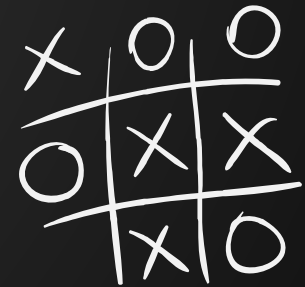
英一A 黃龍賢

英一A 林好宸

資傳一A 何允衡

資傳一B 程鼎涓

資傳一B 簡瑋辰





1

清水美食與文化園區

Taichung Qingshui



海線半日遊

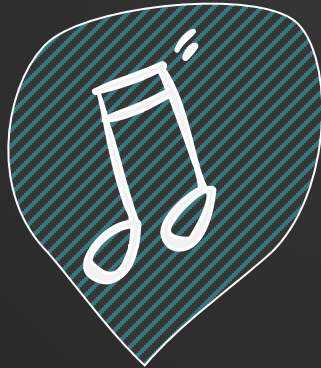
- 12:00-12:10 靜宜大學集合，前往士官長擀麵
- 12:10-12:30 抵達士官長擀麵，停留40分鐘
- 13:10-13:20 抵達文化眷村，停留1小時
- 13:20-14:30 抵達阿財米糕，停留40分鐘
- 15:10-15:40 抵達高美濕地，停留50分鐘
- 16:40-17:10 從高美濕地回返靜宜大學



靜宜大學



士官長擀麵



清水文化眷村



阿財米糕



高美濕地



靜宜大學



清水士官長擀麵

士官擀麵位在中社里中社路，而附近為文化眷村，營業時間為每周二~日 8:00~13:30，而當地居民經常光顧，價格親民，眷村老味道，午餐時段總是客滿.....



YOUR
TEXT



YOUR
TEXT



擀麵	米粉	肉羹麵	豬肝麵	招牌湯	豬肝湯	粉腸湯	肉羹湯	蛋花湯	貢丸湯	加蛋	燙菜	泡菜	滷味
大小	大小										大小	大小	
55 45	55 45	75 75	50 40	40 40	45 30	25 15	50 30	50 30					



士官長擀麵



遇見新人群

我們遇見的新人群並不多，下雨天路上都沒什麼人，只有在麵店，遇到當地的老人，還有店員，還記得他們一點打烊，不過他們相當熱情，我們在那邊坐到了一點多，才發現已經打烊了，不過他們看我們還沒吃完，就叫我們慢慢吃做多久都沒關西，只笑著說我們沒有提供下午茶，我們要走時還跟我們很熱情地說再見，有夠熱情。



看見新地方

看見了許多老顧客依然光顧著麵店，老闆拿著擀麵棍在現場熟練地擀著麵條，老闆娘則是快速地出餐給顧客，好讓大家能馬上就拿到自己的餐點。小小的一間店舖，客人卻絡繹不絕，生意相當的興隆。



展望新世界

按一下以新增文字

藏身在小巷的士官長擀麵，對於外地人來講比較難找到，且附近也有許多擀麵老店，這一帶基本上就是[擀麵商圈]，可以針對這部分去推動宣傳，延續這項傳統美食。



清水文化眷村

眷村文化

一座重新呈現過去歷史與眷村生活的園區，改造後活化了園區內的公共設施，讓遊客以新的文化形式走進眷村，感受過去眷村居民的生活。創造了舊眷舍的新價值，更達到眷村文化的延續保存。

文創商店進駐

眷村內時常不定期的舉辦活動與主題展覽，也有提供文創業者和藝術家進駐空間，未來將與鄰近的港區藝術中心整合，成為台中海線藝術、歷史與人文結合的文化場域。

信義新村

原為空軍眷舍，眷舍因為隨著居民遷出，缺乏整理而漸漸傾倒、殘破不堪，可卻意外保留了眷村過去的生活痕跡。老舊的屋舍經過整理改造後被國防部核定全國13處「國軍老舊眷村文化保存區」之一。呈現了最真實的往日眷村風華。

地址

台中市清水區中社路信義巷41號

位在港區藝術中心正對面，每週一是園區的固定公休。



英一 A 411012276 陳靜儀



遇見新人群

雖然說我們並沒有在文化眷村遇到新人群，但下雨聲加上朦朧的感覺配上眷村的歷史感讓小組中的各位相當驚豔，先人仔裡頭生活的場景彷彿歷歷在目，雖說沒有解說人員專業的，但用心體會讓我的感觸更多，也許居住再那邊的人已經不再了，但牆壁留下的姓氏宅邸書寫著他們的過往。



看見新地方

看見由廢棄眷舍改建而成的新觀光景點，眷村的某些地方依然保留了原來的樣貌沒有多做整修，所以可以看見有些房舍還是破舊、經歷風霜的樣子，舊房舍內的裝潢是非常老舊格式的，讓人聯想起在爺爺奶奶家的感覺。



展望新世界

一個廢棄的文化眷村，乘載了許多先民的生活點滴，雖然大部分都被當地人士以及團體保存下來，但遺留下來的環境依然殘破不堪，跟我想像的[眷村形象]稍微不一樣；且裡面還有蛇類會出沒，而我覺得裡面的防護措施不夠好，可以督裝一些防護網，保障遊客安全。



高美濕地

前身為高美海水浴場，因遊客稀少宣告關閉。後來隨著台中港的啟動，海水浴場的泥沙日漸堆積，成為了現今生態豐富的高美濕地。

有木棧步道，可以沿著步道走入濕地觀賞濕地美貌。周圍設有Ubike可以騎著腳踏車到附近走走逛逛，也可以到遊客中心的觀景台俯瞰高美濕地的地標『高美雙曲景觀橋』

擁有豐富天然資源、面積廣達701公頃的國家級生態保護區。泥質與沙質灘地配上河口沼澤地，讓高美孕育出了豐富且複雜的濕地生態，每年還有大批候鳥前來拜訪過冬。

位於台中市清水區美堤街



英一 A 411012276 陳靜儀



遇見新人群

下雨天，高美濕地的出席率和下雨天的靜宜大學一樣，路上的人寥寥無幾，更多的是工作人員（教授），不過還是有些情侶在小雨中散步，感覺很浪漫，周邊的店家可能也是看天氣上班大部分都沒有營業。



看見新地方

看見了溼地上的雲林菟草配上漲潮的海水在旁，招潮蟹和彈塗魚在泥灘上當著彼此最棒的鄰居，水鳥們前來泥灘上拜訪，這些大自然之美成功拉近了人們和溼地間的關係，即使下著雨也不打擾人們欣賞高美之美的

的心。



展望新世界

高美濕地雖然面積不大，但是由於泥質及沙質灘地兼具，加上與河口沼澤地帶鑲嵌在一起，所以孕育了豐富又複雜的濕地生態，以及目前所知全臺灣最大族群的雲林莞草區，形成乾濕相間伴有植物生長的複雜地形，因為地形多變，生態種類亦相當複雜，主要種類為鳥類、魚類、蟹類及其他無脊椎類等生物；每年秋冬之際，都會有大批的候鳥前往作客，不管是短暫的休息，或是駐足過冬，都為高美濕地增添了不同的生態風貌，更成為賞鳥人士的新據點。



清水阿財米糕

阿財米糕是清水在地開業超過50年的老店，是不少在地人從小吃到大的經典美味。營業時間周二~日10:00~20:00，雖然20:00關門但是常常米糕是限量賣完就沒了。

沒有注意營業時間吃閉門羹的我們



資傳一 B 411018507 簡瑋辰



遇見新人群

由於我們沒注意營業時間，所以當我們到的時候，有些在對面全聯消費出來的人會看著我們到底在幹嘛，他們可能覺得我們很怪，一群人在店家門口，還穿著雨衣拍照



看見新地方

阿財米糕對面有一間不太大的全聯，我們那時候剛到阿財米糕的時間大概是四點多，那時候其實就有一些民眾會到全聯買菜，感覺是準備晚餐的。雖然那間全聯不大，但是卻是那邊民眾會需要的超市。



展望新世界

清水最著名的米糕無疑就是阿財米糕，附近就是有名的紫雲巖，有興趣不妨吃完去晃晃也是不錯的選擇，唯一缺點就是不好停車，據部落格上都說可以停在對面的全聯，因為附近路太小沒車位，縱使這樣，還擋不住饕客們的心。



影片紀錄

<https://drive.google.com/file/d/1HXXe0iBt8lYO5Mu6uLyuJL0ddAxBLYAf/view?usp=sharing>

心得

英一A 陳靜儀：

第一次跟著不太熟識的同學一起出遊，即使天氣不晴朗下著雨，但過程一樣非常歡樂，尤其是組員們互相關照的那份溫暖，讓整趟旅程變得格外溫馨，很開心能夠透過這堂課去體驗、設計旅遊行程，並且圓滿的結束這趟旅行。

觀三A 張盈怡：

透過課程進行遊程規劃，並且執行遊程，了解店家及文化園區的內容及歷史，雖然過程中有意外的插曲，但很開心能平安結束，和不熟悉的人在雨天一同出遊，是很特別的經驗。

資傳一B 簡瑋辰：

第一次上課可以正當的出門玩，雖然下雨，出了一些意外，但整體來說還是完美的，這一次出去的目的是做作業，但是我覺得非常有趣，去了一些我平常不會去的地方如文化眷村，眷村的年代感加上下雨的朦朧美，真的驚豔到我。



心得

英一A 林好宸

那天的大雨滂沱，當下覺得好狼狽，不過現在回頭看看過就覺得好像也是一個新體驗，因為平常下雨天我們很懶得出門，不過下雨天才澆不熄我們的熱情!

英一A 黃龍賢：

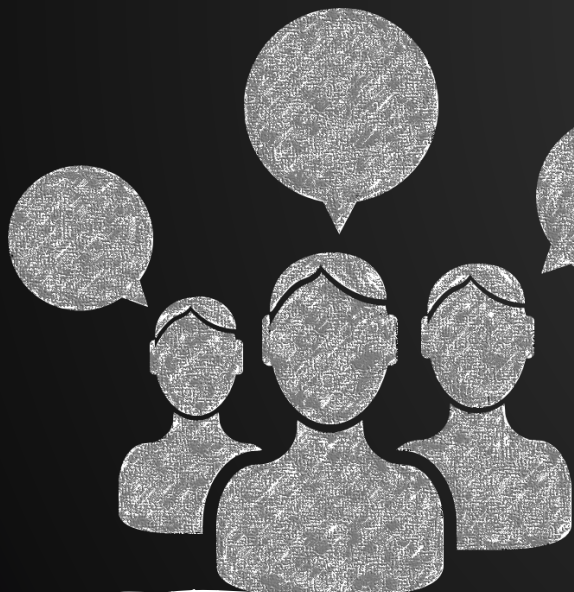
能在下雨天出門玩是一件對我非常不可思議的事情，尤其還是跟一群不太熟的同堂課的同學出去更是一件非常新鮮的事。每個人都處理不同的事情，讓我覺得分工合作很重要！這趟旅程讓我收穫了不少！也謝謝各位互相關心以及照顧，讓這趟旅程更加完美。

資傳一A 何允衡

第一次跟沒講幾次話的人出門玩而且還下大雨，幸好有提前規劃好要去的地點，才不會一時之間不知道要去哪，旅程中也都很享受在其中，對我來說是個難忘的體驗

資傳一B 程鼎洵

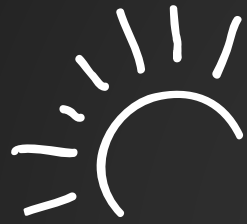
第一次跟其他科系的同學出門玩感覺很新奇，雖然天公不作美，但在雨天欣賞風景也別有一番滋味，



工作分配



- PPT:張盈怡、陳靜儀、簡瑋辰、程鼎洵
- 拍攝剪輯:何允衡
- 上台報告:林妤宸、黃龍賢



THANK
YOU

